

## Project

**TEKST:** Paul van Schaik

**BEELD:** Bart van Vlijmen

Fotografie / DP6  
architectuurstudio



*De patio zorgt voor veel daglicht en geeft de werknemers het gevoel alsof ze zich buiten in het groen bevinden*

# GEVEL ALS ABSTRACTE NATUUR

*Als een schilderij van  
Mondriaan*



**DE GEVELS VAN RADIX OGEN ALS EEN SCHILDERIJ VAN MONDRIAAN. 'NATUURLANDSCHAP' ZOU HIJ HET GEDOOPT KUNNEN HEBBEN. MET VERDIEPINGHOOG GLAS GEVAT IN ONREGELMATIG INGEDEELDE HOUTEN KOZIJNEN EN ZONNESCHERMEN DIE ALLE KLEUREN VAN EEN LENTEBOS VERTONEN. RADIX LIJKT WEL GECULTIVEERDE NATUUR. DRIE FUNCTIONELE THEMA'S: ENERGIEZUINIGHEID, TRANSPARANTIE EN FLEXIBILITEIT LIGGEN AAN DE BASIS VAN HET ONTWERP.**

'De concentratie van techniek in de gevels en vloeren heeft het ontwerp bepaald', verklaart architect Chris de Weijer, die samen met Robert Alewijnse leiding geeft aan DP6 architectuurstudio. Radix biedt 12.000 m<sup>2</sup> vrij indeelbaar vloeroppervlak. 'De compacte gebouwvorm gecombineerd met de open ruimten maakt maximaal contact tussen medewerkers en studenten mogelijk. Ook de looplijnen tussen werkplekken en laboratoria blijven zo kort. Bovendien heeft een compact gebouw weinig gebouwomhulling en bespaar je daarmee op energieverliezen.'

## LICHT

Met het vele glas in de gevels van het nagenoeg vierkante bouwblok wordt bespaard op kunstlichtgebruik. De extreme transparantie van Radix maakt dat de medewerkers en studenten van de

## *People and Facts*

**Opdracht** | Wageningen Universiteit en Researchcentrum, Wageningen

**Ontwerp** | DP6 architectuurstudio, Delft

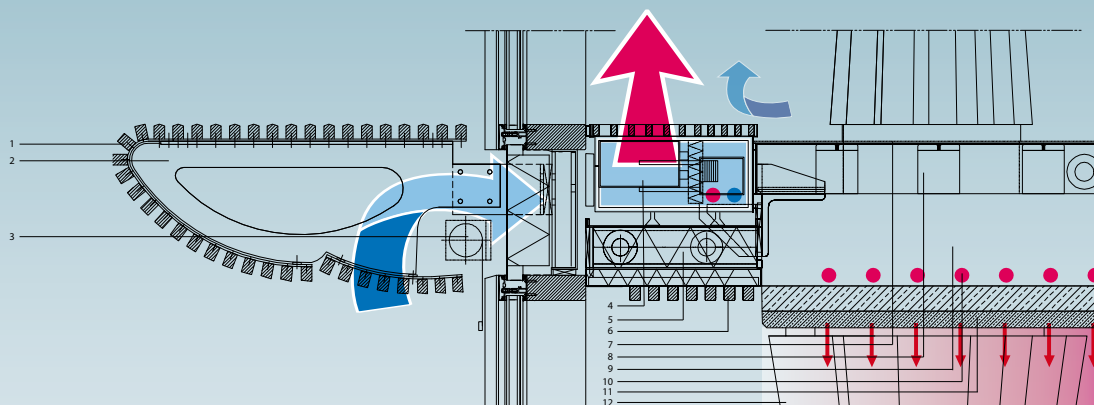
**Aannemer** | Heijmans Bouw, Arnhem

**Gevel** | Alvema Gevels, Tilburg

**Beton** | Geelen Beton, Wanssum

**Advies** | DGMR Bouw, Arnhem (bouw fysica) / Pieters Bouwtechniek, Almere (constructies) / Schreuder Groep, Apeldoorn (installaties)

Plant Sciences Group op alle werkplekken contact met het omringende groene landschap houden. Zelfs in de ruimten rond de twee ferme rechthoekige patio's voelt het alsof je buiten bent. In de vides weert het Foiltec-dak met een screenprint van bolletjes de zon. Aan de buitengevels vormen schermen en vooral



- 1- luifel - element: houten latten
- 2- luifel - element: framework RVS-staal gecoat in kleur
- 3- zonwering
- 4- kampmann unit
- 5- minerale wol
- 6- houten grill systeem plafond
- 7- tapijttegels 5mm
- 8- Soluflex vloer 120mm
- 9- constructie-vloer 280mm
- 10- betonkernactivering
- 11- akoestisch beton 40 mm
- 12- prefab betonnen stengelkolom

*Verticale doorsnede over hout-aluminium geveldetail met houten luifel en geïntegreerde luchtbehandeling*

een tachtig centimeter diepe luifel van houten latten de zonwering.

### GELUID

‘Om de vloeren voor de gebruiker maximaal indeelbaar te houden zijn installaties op of onder de vloer ongewenst’, vertelt De Weijer. Betonkern-activering (met ondergrondse warmte opslag) biedt dan een duurzame klimaatoplossing. Voor de geluidsdemping heeft DP6 architectuurstudio samen met ingenieursbureau DGMR, Geelen Beton en constructeur

*De transparante gevel en het houten rooster versterken de met het omringende groene landschap*



Pieters Bouwtechniek een akoestische vloer ontwikkeld. Of meer precies gezegd: een geluidabsorberende poreuze onderlaag van een breedplaatvloer.

### LUCHT

Luchtbehandelinginstallaties zijn innovatief ondergebracht in de gevels. Aan de hand van een dwarsdoorsnede van het geveldetail beschrijft de architect: ‘Lucht wordt aangezogen door een rooster en verwarmd of gekoeld in een Kampmann unit (vernoemd naar de Duitse leverancier Kampmann). De lucht spoelt vervolgens door de vertrekken en stijgt door de vides en trapgaten. Bovenin het gebouw wordt de warmte opgevangen en in het circuit van de ondergrondse opslag gebracht.’

### ALVEMA GEVELS

Het geveldetail laat volgens De Weijer zien hoe functionaliteit tot schoonheid leidt. Met dank aan Alvema Gevels, dat de door de architect voorgestelde constructie aanzienlijk wist te verbeteren. De ranke, sierlijke staalplaten die de houten luifel dragen zijn mooier dan de hoekprofielen die de architect had bedacht. Het oppervlak om de luchtbehandeling langs de gevel te accommoderen meet nog geen veertig centimeter. De gebruikers complimenteren de architect vooral over het fabuleuze licht en uitzicht in Radix. Want alle inspanningen om de vloeren vrij te houden ten spijt, het blijkt voor veel gebruikers nogal wennen om niet meer in een privé-kantoorcel te werken. De Weijer: ‘Je verhuist van een kamer met twee man naar een volledig vrije vloer. Ineens hoort iedereen je praten als je de telefoon opneemt. Dat vergt enige gewenning.’



*Mede dankzij de patio's wordt bespaard  
op kunstlichtgebruik*