

Project

TEKST: Patricia van
der Beek (Tekstbureau
Waanzinnig)

BEELD: Hermeta

ERKERS WAAR JE STIL VAN WORDT



HET STAAT ER NOG MAAR ENKELE MAANDEN, MAAR JONGERENHUISVESTING 'DE ZUIDERSTER' AAN DE ROTTERDAMSE HILLELAAN IS NU AL EEN VEELBESPROKEN GEBOUW. IETWAT FUTURISTISCH, MAAR TEGELIJKERTIJD IN PERFECTE HARMONIE MET ZIJN KARAKTERISTIEKE ROTTERDAMSE OMGEVING. 'HET GELAAT IS DE SPIEGEL VAN DE ZIEL', MOET DE ARCHITECT GEDACHT HEBBEN. IN DE REFLECTIE VAN DE ERKERS, DIE HIJ IN VERSCHILLENDE STANDEN OP DE GEVEL SCHETSTE, WEERSPIEGELT ZICH DE SPIRIT VAN HET LAATSTE STUKJE 19E-EEUWS HILLEKOP.



People and Facts

Opdrachtgever | Vestia Feijenoord en Estrade Projecten, Rotterdam

Ontwerp | Groosman Partners Architecten, Rotterdam

Aannemer | VORM Bouw, Papendrecht

Gevelbouwer | Hermeta, Asperen

Opdrachtgevers Vestia Feijenoord en Estrade Projecten wilden een markant atriumgebouw voor de huisvesting van tientallen Rotterdamse jongeren in de Afrikaanderwijk. Groosman Partners Architecten wist deze behoefte op een treffende manier vorm te geven. 'Wij streven van huis uit naar optimale functionaliteit', begint projectarchitect Gert de Graaf. 'Hier kwam dat tot uiting in zogenoemde duowoningen en een extra woonlaag onder de schuine kap.'

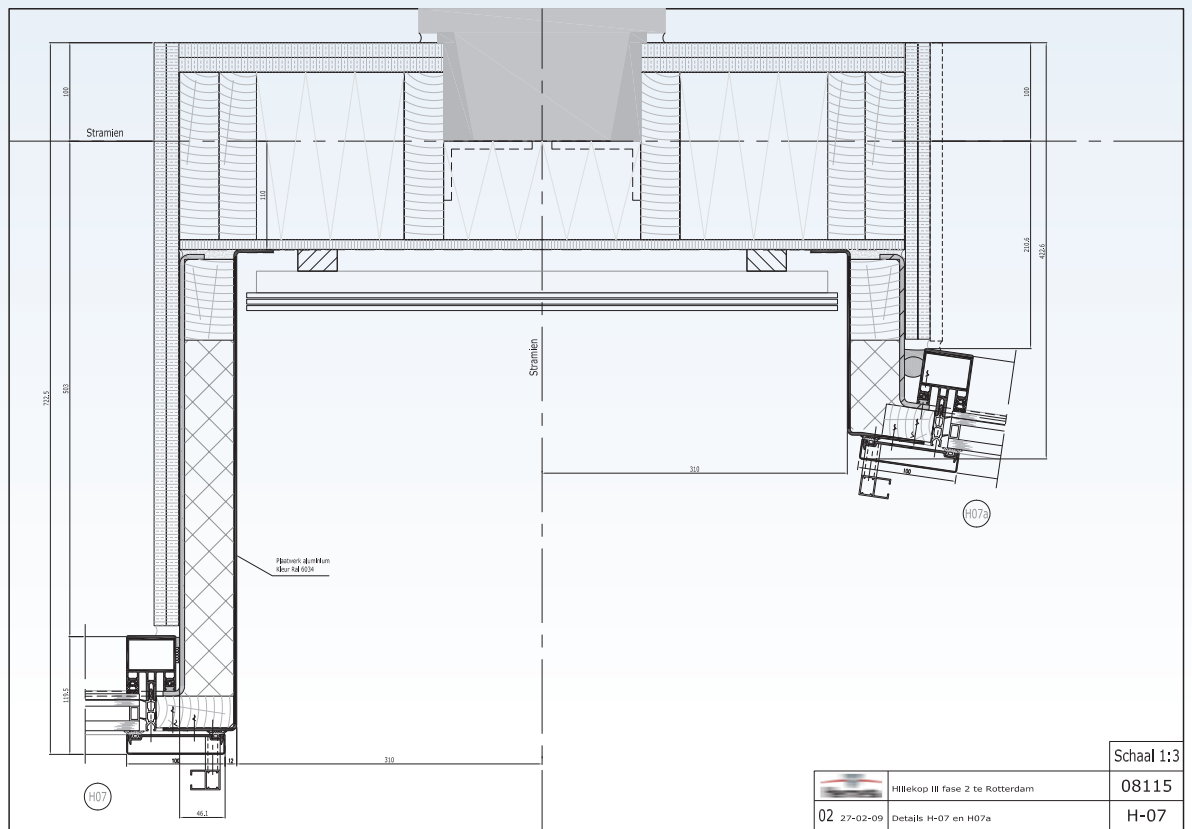
VERBINDING MET OMGEVING

Verzwaarde randvoorwaarden voor geluidsisolatie gooiden echter roet in het ontwerp. De Graaf: 'We moesten naar een geluidsdove gevel, zonder afbreuk te doen aan het wooncomfort ervan. Vestia wilde bovendien dat iedere woning een eigen individualiteit werd meegegeven. Zo kwamen we op de erkers, waarmee we een gesloten bouwblok combineerden met een fascinerend en voor iedere woning uniek uitzicht op de haven en de stad. Doordat de glazen erkerpartijen op verschillende manieren gekanteld zijn, weerspiegelt de omgeving zich

op dynamische en steeds wisselende wijze in het glas.' Om de verbinding met buiten nog intenser te maken, werd de gevel tevens voorzien van Franse balkons.

ALUMINIUM ERKERPARTIJEN

De ontwerpvisie van de architect werd uitgewerkt in een bouwteam. Bedrijfsleider Ton van Dun van VORM Bouw (Papendrecht) vertegenwoordigde hierin de bouwkundig aannemer: 'De maatvoering, prefabricage en montage van de erkers vormden een belangrijk aandachtspunt.' Al in een vroeg stadium voegde gevelspecialist Hermeta (Asperen) zich bij het bouwteam, met Henry Vos als technisch adviseur. 'In eerste instantie zouden de erkers worden bekleed met traditioneel gemonteerde aluminium elementen', aldus Vos. 'Uiteindelijk is gekozen voor een monoliet gevormd aluminium kader, dat we aan de voorzijde eenvoudig van glas konden voorzien. Deze oplossing was mooier, beter uitvoerbaar en bovendien volledig prefab te vervaardigen. Op locatie konden de kaders achter elkaar door gemonteerd worden



Horizontale doorsnede van principedetail



volgens het lean principe, oftewel: snel, efficiënt en planmatig bouwen zonder verspilling.'

AFSTEMMING ESTHETIEK EN FUNCTIONALITEIT

Om aan de geluidseisen te voldoen, zijn de erkers voorzien van 5 mm dikke stalen platen en isolatieglas. 'Erg effectief, maar ook zwaar van gewicht', aldus Vos. 'Zo zwaar, dat we ze niet aan de gevel mochten bevestigen.' Van Dun knikt: 'In plaats daarvan zijn ze via een staalprofiel, dóór de spouwmuur, aan de betonnen vloeren verankerd. Dit vereiste een nauwgezette afstemming binnen het bouwteam.' En die was er, zo vond ook de architect: 'Doordat iedereen zich open en flexibel opstelde, waren we in staat om esthetiek en functionaliteit naadloos op elkaar te laten aansluiten. Geen compromissen, maar samen zorgen voor het beste resultaat. Toen bijvoorbeeld bleek dat we de erkers uit kostenoverwegingen niet in gepatineerd koper konden uitvoeren, hebben we gezamenlijk naar een alternatief gezocht. Het werd aluminium, voorzien van de kenmerkende groene kleur van gepatineerd koper.

Nauwelijks van echt gepatineerd koper te onderscheiden.'

EEN EN AL DUURZAAMHEID

De woningen in 'De Zuiderster' zijn levensloopbestendig. De structuur van het casco is zodanig opgezet dat de duowoningen eenvoudig zijn om te bouwen in driekamerappartementen voor een bredere doelgroep. In het gebouw komen geen peperdure energie-installaties voor, maar, zo stelt De Graaf: 'De gevel is een en al duurzaamheid.' Het materiaalgebruik draagt hieraan een belangrijk steentje bij. Voor de commerciële plint van het gebouw is een robuuste baksteen gebruikt. De rest van de gevel inclusief het schuine dak is bekleed met Spaanse Samaca leistenen. Dit oerdegelijke natuursteen is aangebracht op een HSB-binnenblad van FSC-hout. De Graaf: 'Tel dit op bij de naadloze aluminium erkers en je begrijpt dat dit gebouw, zonder al te veel onderhoud, een lang leven beschoren is.'

MEER INFORMATIE?
www.vmrg.nl