

Project

TEKST: Paul van Schaik

BEELD: Hans
Koppelmans / VAA

DUURZAME SCHOONHEID IN DATACENTER



*Open werkvloeren met hout aan de binnenkant
van de gevels en als afwerking van atrium*

People and Facts

Opdrachtgever | Rabobank Nederland

Ontwerp | Van Aken Architecten, Eindhoven

Gevelbouwer | TGM Technisch Gevelbouw Management B.V., Asten

RABOBANK



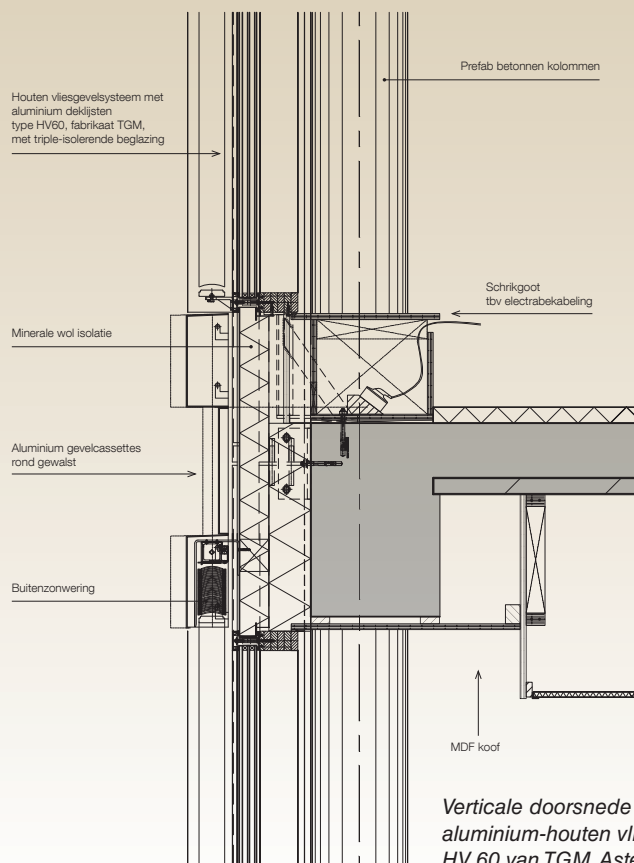
Buiten domineert het aluminium als koven rond de zonwering en als afdeklijsten op de houten vliesgevels

Wandelend door de open werkvloeren van het 4200 m² tellende kantoorgebouw vertelt projectmanager ing. Frank Hurkmans van Van Aken Architecten (VAA) over het 'nieuwe werken' van de Rabobank. Open communicatie, vrije vloeren en flexibele werkplekken zijn daarin sleutelbegrippen. 'Je kunt in dit gebouw direct zien wie er is en wie er wat is', zegt de projectmanager. Het restaurant op de onderste laag is hierbij dé centrale ontmoetingsplaats. Wijzend op de omringende werkplekken vervolgt hij: 'Het unplugged computeren is een belangrijk onderdeel van het concept.' In het kantoor werken straks 450 medewerkers. Berekend is dat die niet gelijktijdig 'binnen' zijn, zodat 300 werkplekken volstaan.

MINDER METERS MAKEN

De projectmanager van VAA is van begin af aan bij het project betrokken. Hij legt namens ontwerpend architect Margriet Eugelink uit dat de ovale plattegrond is voortgevloeid uit de wens om een minimum aan geveloppervlak te bereiken.

MET EEN ELLIPSVORMIG DUURZAAM KANTOORGEBOUW NAAST EEN ZEER ENERGIEZUINIG DATACENTER, LAAT DE RABOBANK IN BOXTEL ZIEN HOE SCHOONHEID EN DUURZAAMHEID HAND IN HAND GAAN. MIDDEN IN HET BESCHERMDE LANDSCHAP HET GROENE WOOD OPENDE DE BANK EEN COMPLEX DAT VERSCHOLEN ONDER EEN GROENDAK DUURZAAMHEIDRECORDS ZET. VAN AKEN ARCHITECTEN (VAA) KREEG ALLE RUIMTE OM EEN MILIEUVRIENDELIJK GEBOUW TE ONTWERPEN. HET BUREAU UIT EINDHOVEN HIELD FORM, INHOUD EN FUNCTIE BIJ HET KANTOORGEBOUW IN BALANS, DE SCHOONHEID OVERHEERST.



'Bij een rechthoekige vorm maak je altijd meer meters in de gevel. Veel energietransmissie vindt plaats via de gevel dus door het aantal meters te beperken ben je energiezuiniger.' Ook in de constructie vormt duurzaamheid het motief. Een kern, kolommen en een aantal stabiliteitswanden zijn van beton met hoge druksterkte. De overige wanden spelen geen rol in de stabiliteit van het kantoor, dit betekent een maximaal vrij indeelbaar vloeroppervlak en daardoor een langdurig flexibel kantoor.

DRIEDUBBEL DUURZAAM GLAS

De gevelopbouw, waarvan de realisatie werd geleid door Joost Römelingh van TGM Technisch Gevelbouw Management B.V., draagt ook bij aan de duurzaamheid. De hybride gevelkozijnen met hout aan de binnenzijde en aluminium profielen buiten zijn bijzonder (TGM HV 60). Het larikshout is gelamineerd en omklemt drievoudige beglazing. Nog niet eerder werd dit driedubbeldikke glas in

Nederland toegepast. In een willekeurig patroon wisselen volledig transparante glasvlakken zich af met translucet glas. Bij de translucete vlakken is in de middelste dubbele glaslaag zijde verweven. Gespinst wordt dat in Duitsland genoemd. Hurkmans: 'Het maakt het interieur besloten maar laat toch licht door. Dat neemt het gevoel weg achter gesloten wanden te werken.' De gelaagdheid van het geharde glas is noodzakelijk ter doorvalbeveiliging en dankzij de dubbele spouw wordt een zeer gunstige EPC bereikt. Hurkmans vertelt het nadat hij plaats heeft genomen in een van de stoelen in de gevelzone. Akoestische schermen zorgen er bij deze stoelen, die twee aan twee tegenover elkaar geplaatst zijn, voor dat passanten niets oppikken van de gesprekken die hier worden gevoerd. Zo lijkt het hele kantoor een spel tussen open en gesloten.

 **MEER INFORMATIE?**
www.vmr.nl

Zitjes als privé-cocoon vrij van omgevingslawaai

